



Deporte



EQUIPO VAS

**Daniel Mauricio
Salazar Cabrera**

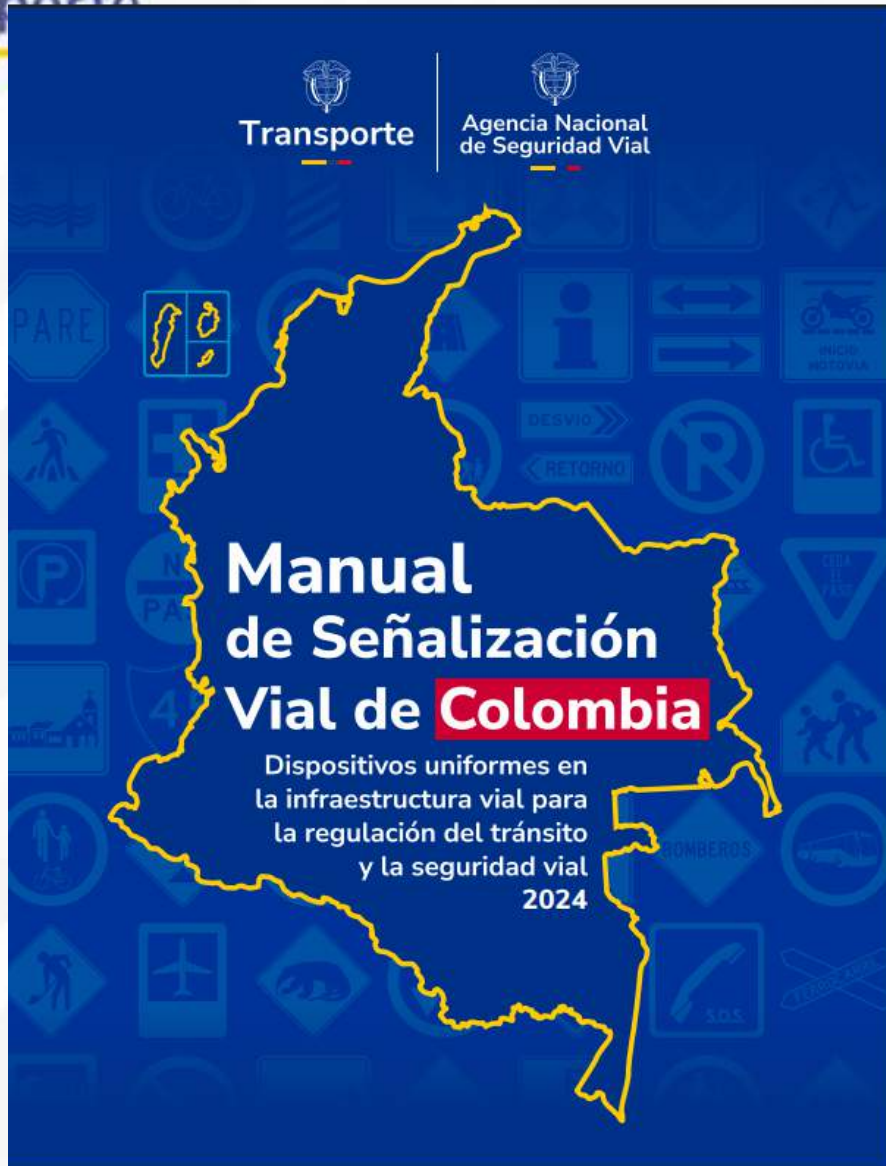
Anginson Angulo

**GIT Actividad Física
Ministerio del
Deporte**

SEÑALIZACIÓN EN LAS VAS



SEÑALES DE TRÁNSITO



Objetivo

Informar, advertir a los usuarios de las vías, así como ordenar o reglamentar su comportamiento ante determinadas condiciones existentes en la vía, de manera consistente, coherente y acorde con la demarcación y con otros dispositivos como son luminosos y sonoros, reforzando la condición de que el mensaje sea fácilmente entendible por todos los usuarios, tanto en jornadas diurnas como nocturnas, o en condiciones climáticas adversas.

CLASIFICACIÓN DE LAS SEÑALES

Reglamentarias

- Normas de cumplimiento obligatorio



Preventivas

- Advierten sobre peligros o situaciones especiales



Informativas

- Brindan información útil al usuario

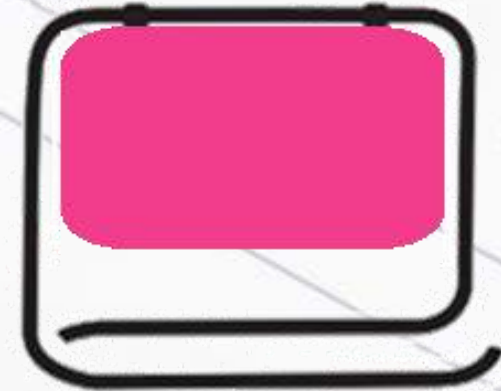


EVENTOS ESPECIALES

- Previsible o no, “afecta el normal uso de la operación de una vía urbana o rural”.
 - Estáticos: se realizan o se presentan en un lugar determinado (eventos en espacios deportivos, inundaciones, deslizamientos, otros).
 - Móviles: si implican desplazamientos de personas o animales o vehículos en las vías rurales o urbanas (desfiles, marchas, otros).
 - Eventos especiales programables EEP: Son eventos previsibles o periódicos, debidamente aprobados por la autoridad de tránsito competente (a través del PMT), que deben contar con medidas que disminuyan el impacto negativo sobre la circulación de los usuarios de la vía.
- Manual de Señalización Vial 2024

SEÑALIZACIÓN DE EVENTOS ESPECIALES PROGRAMABLES

- Tránsito – ente deportivo
- La instalación de señalización provisional.
- Dispositivos para la regulación del tránsito.
- Indicación de rutas alternas.
- Acompañamiento durante el desarrollo del EEP (movilidad, tránsito).
- Retiro de todos los elementos provisionales al finalizar el EEP.



PRINCIPIOS FUNDAMENTALES PARA LA SEÑALIZACIÓN DE EEP

- La seguridad vial de los usuarios en áreas de control temporal del tránsito debe ser el principal criterio en el manejo integral de todo evento, ya sea EEP o EENP.
- La circulación debe ser restringida u obstruida, de tal manera que ocasione mínimas incomodidades y minimice riesgos a todos los actores viales.
- La señalización pertinente que indica al actor vial la presencia del evento debe ser instalada previa al inicio de este.
- Los conductores de vehículos motorizados, ciclistas y peatones, deben ser guiados de manera precisa y contundente, mediante dispositivos y elementos transitorios, desde cuando se aproximan al evento, y de requerirse, también en su tránsito por la zona del mismo, hasta cuando abandonen dicha zona.
- Para la señalización de los eventos especiales se deben utilizar los mismos principios y características de materiales retrorreflectivos, tableros y soportes.

ELEMENTOS DE SEÑALIZACIÓN PARA EVENTOS ESPECIALES

Actividad especial por periodo limitado

- **Señales reglamentarias**

- En el desarrollo de operativos o eventos especiales se deben utilizar señales reglamentarias para indicar las restricciones físicas y operativas con las que cuenta el tramo de la vía afectada por el evento especial

- **Señales preventivas**

- Las señales preventivas usadas para atender situaciones de siniestros, incendios o similares, deben ser de color rosado fluorescente para el fondo, y color negro para símbolos, textos, flechas.

- **Señales informativas**

- Se deben utilizar señales informativas cuando se realicen eventos especiales (EEP y EENP), para informar a los diferentes usuarios el evento que se realiza, el inicio del mismo, la ubicación exacta (derecha o izquierda) y las alternativas para llegar a su lugar de destino, en condiciones de seguridad vial.



TIPO DE MATERIAL DE CERRAMIENTO VAS



Cono de señalización: se usa para delimitar carriles compartidos, contando con franjas retro reflectivas para su visualización en las madrugadas o en la noche.

Valla de señalización: Este material es fundamental para comunicar a los demás actores viales motorizados, la habilitación de la vía activa

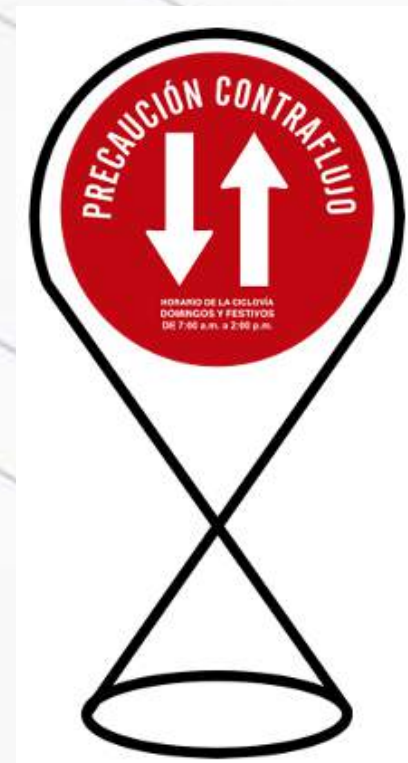


60 cm.

90 cm.

TIPO DE MATERIAL DE CERRAMIENTO VAS

Contraflujos: Su función es modificar la direccionalidad de una vía para compartir la calzada para el tránsito vehicular y de asistentes a una Ciclovía.



Caneca vial: Demarca un carril segregado para el tránsito de vehículos y personas asistentes a la VAS.

TIPO DE MATERIAL DE CERRAMIENTO VAS



Cicloparqueaderos: Estos elementos son anexos a la VAS, no obstante, es un material estratégico para los puntos de clases musicalizadas, puntos de actividad física o cualquier actividad. Generando un orden en los asistentes.

TIPO DE MATERIAL DE CERRAMIENTO VAS



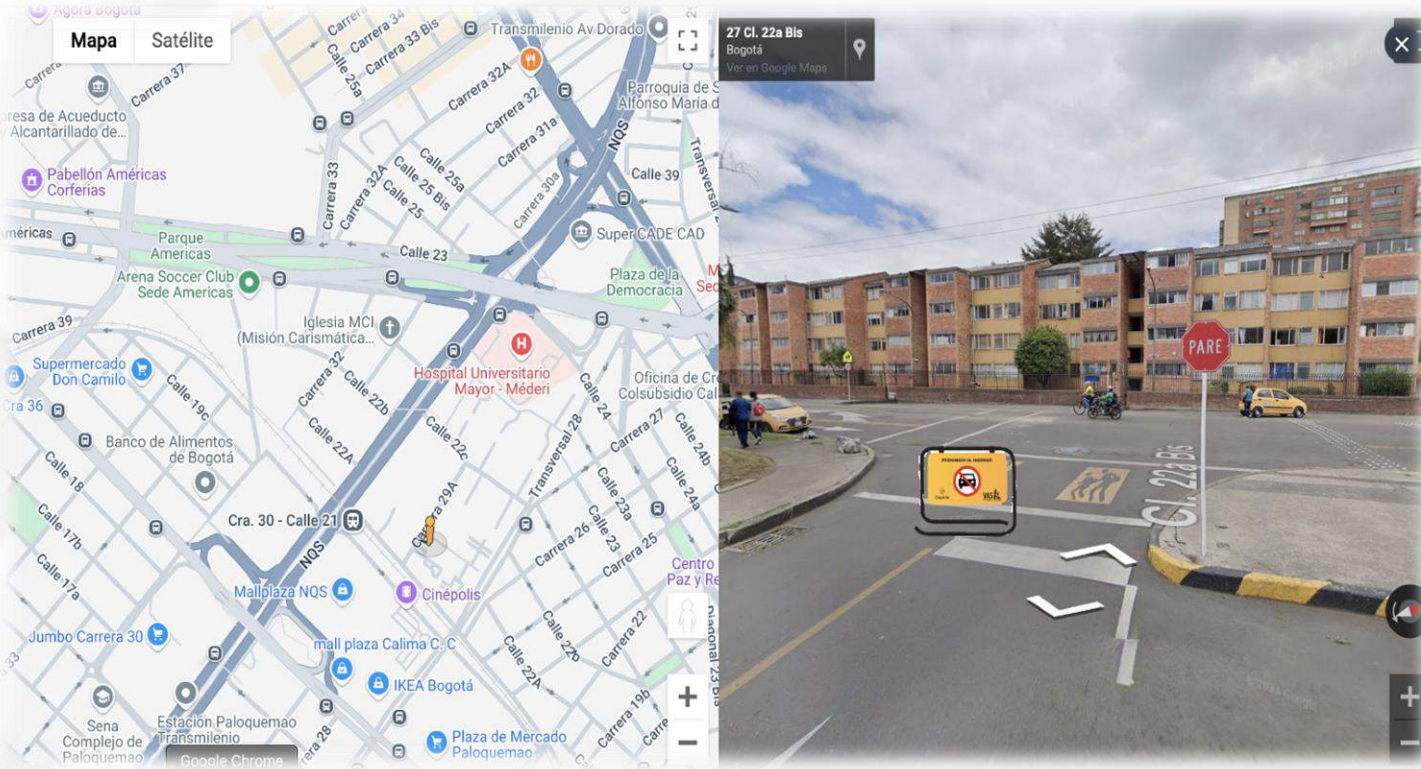
Barrera de alta resistencia: Elemento usado en la VAS para servicios conexos a las vías activas, de la misma manera puede ser usado en carriles segregados y demarcación de división de carriles. Así como puntos de atención al usuario, puntos de enseñanza de bicicleta entre otros.

Cintas de señalización: Aseguran el cerramiento realizado con las vallas de señalización, reforzando y restringiendo el paso vehicular.



10 cm.

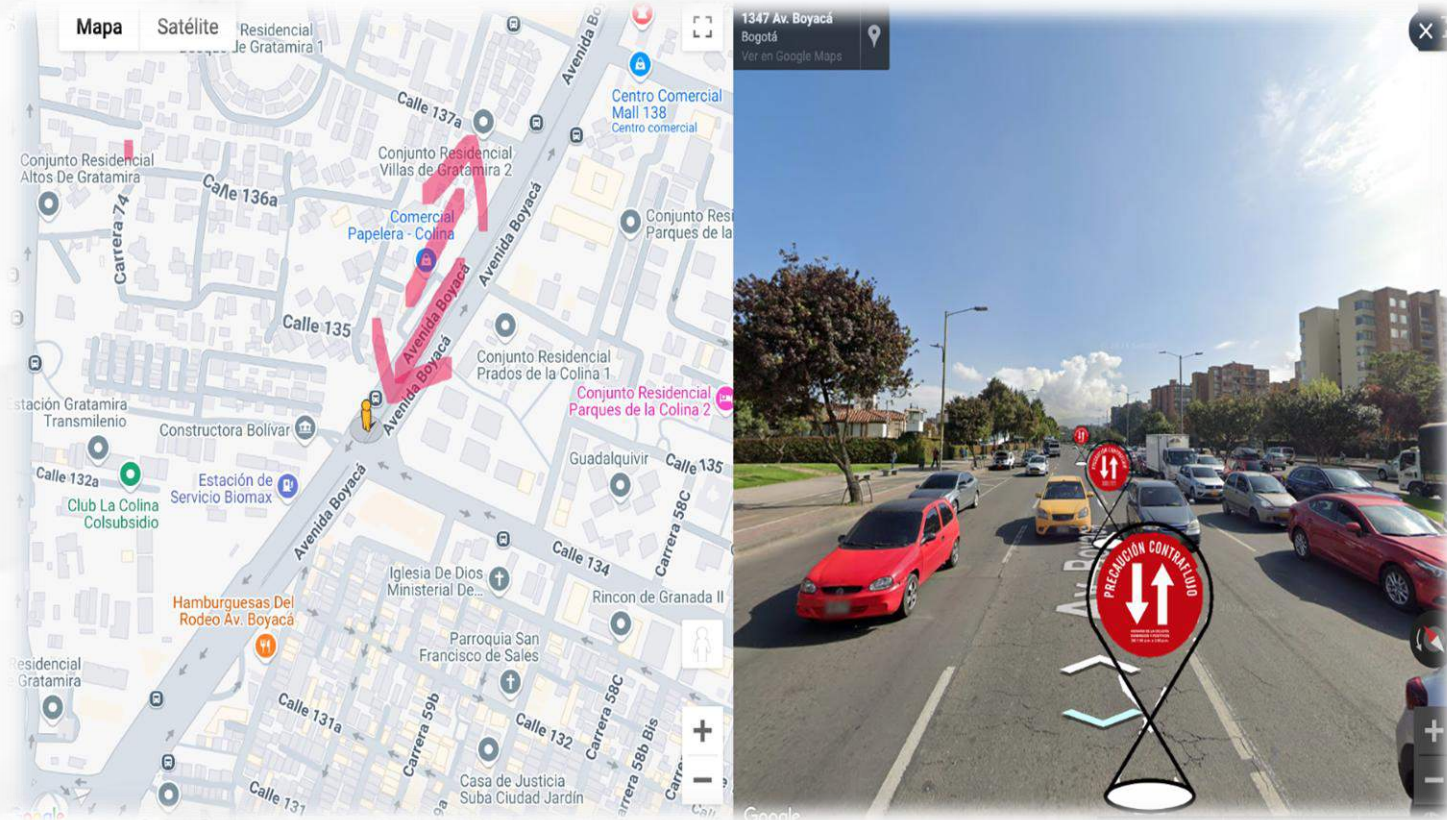
TIPO DE CERRAMIENTO VAS



Bocacalles sencillo

Indica a los vehículos que la vía es temporalmente exclusiva para la VAS

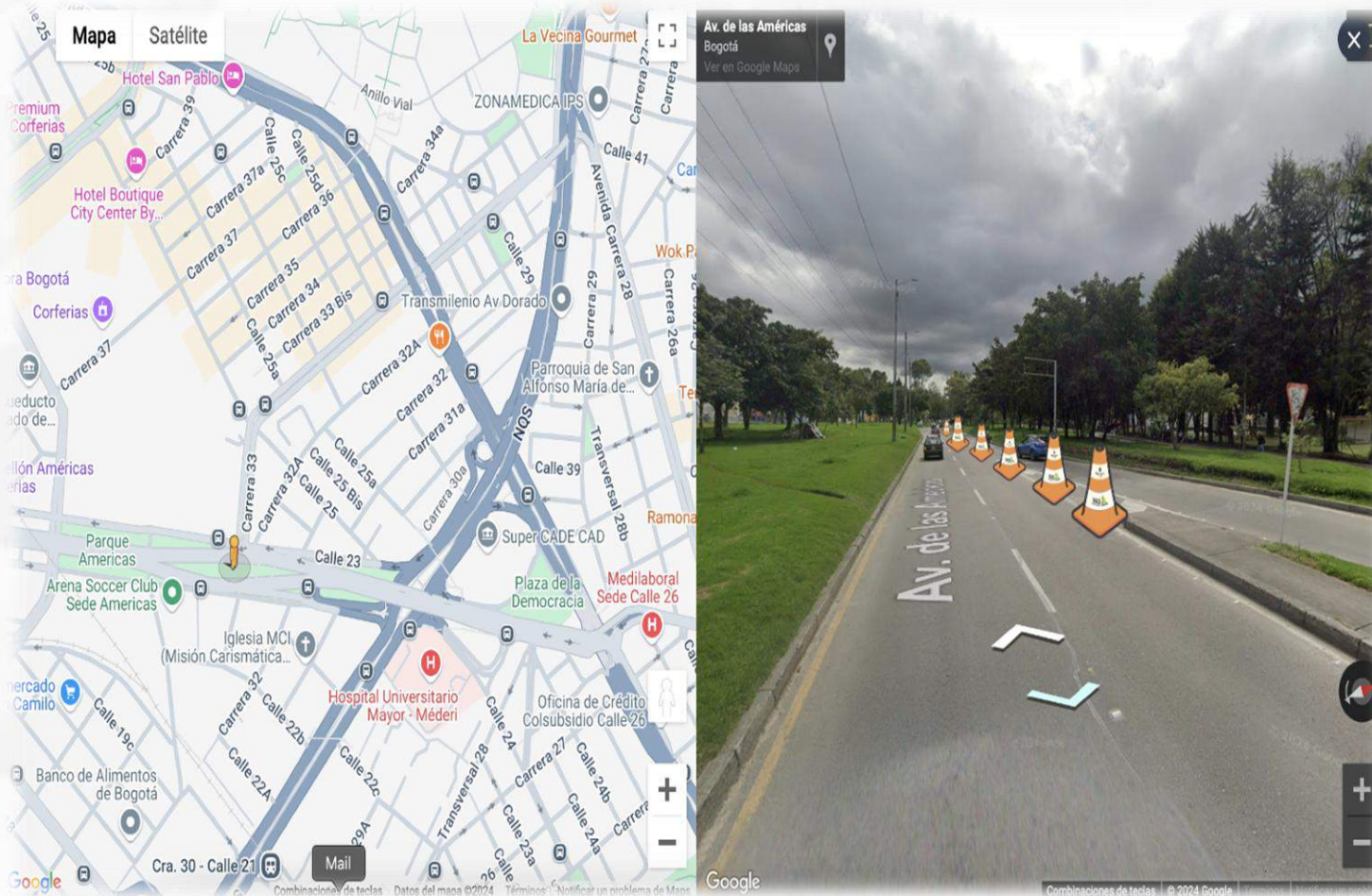
TIPO DE CERRAMIENTO VAS



Contraflujo

Encargado de dividir el sentido vehicular por la afectación, de una Vía Activa y Saludable.

TIPO DE CERRAMIENTO VAS

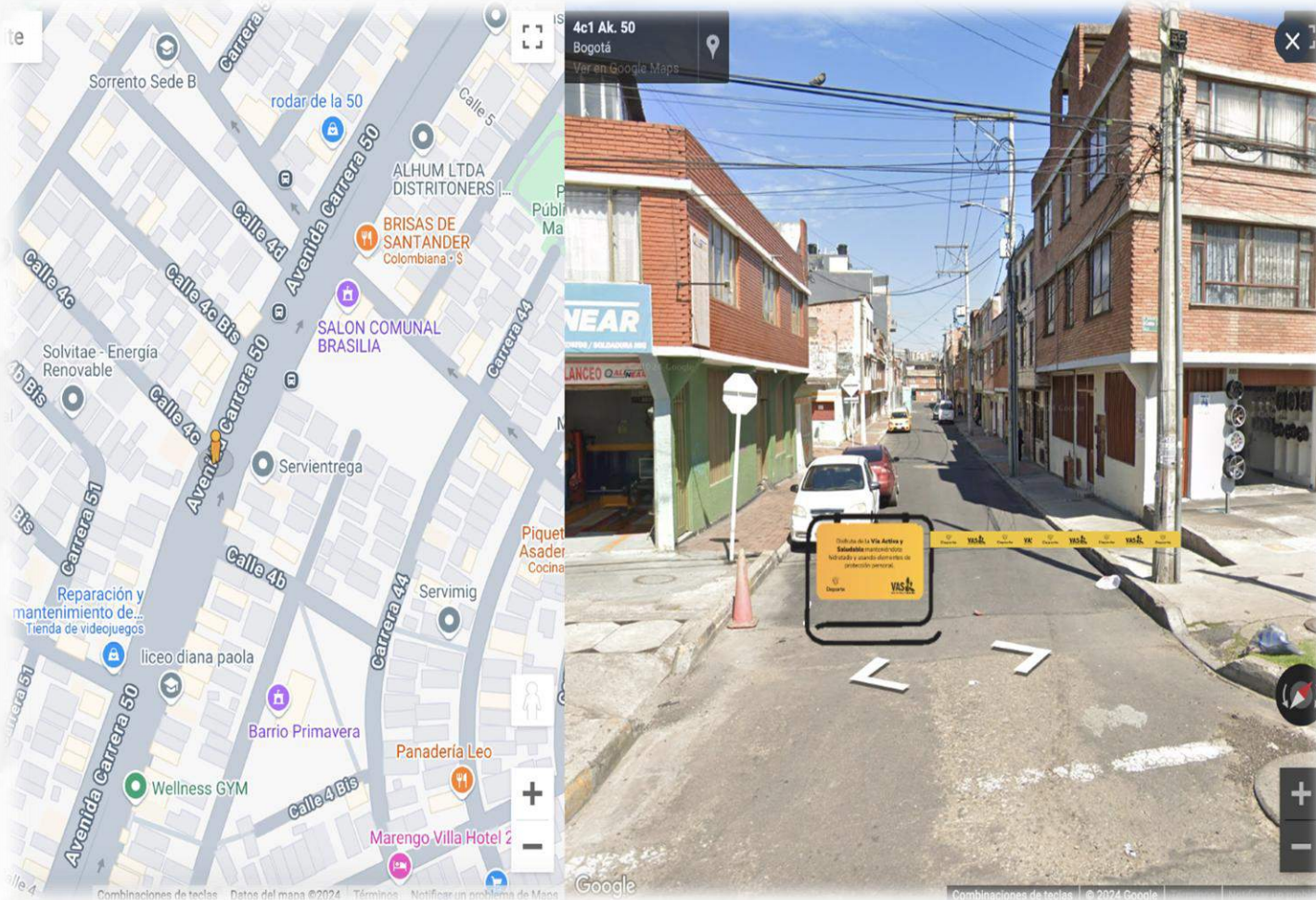


Carriles segregados

Estos cerramientos especiales se distinguen por extender los separadores vehiculares, permitiendo que por un lado circule el tráfico vehicular y por el otro los asistentes a la vía activa.

- Conos.
- Canecas.
- Barreras de contención.

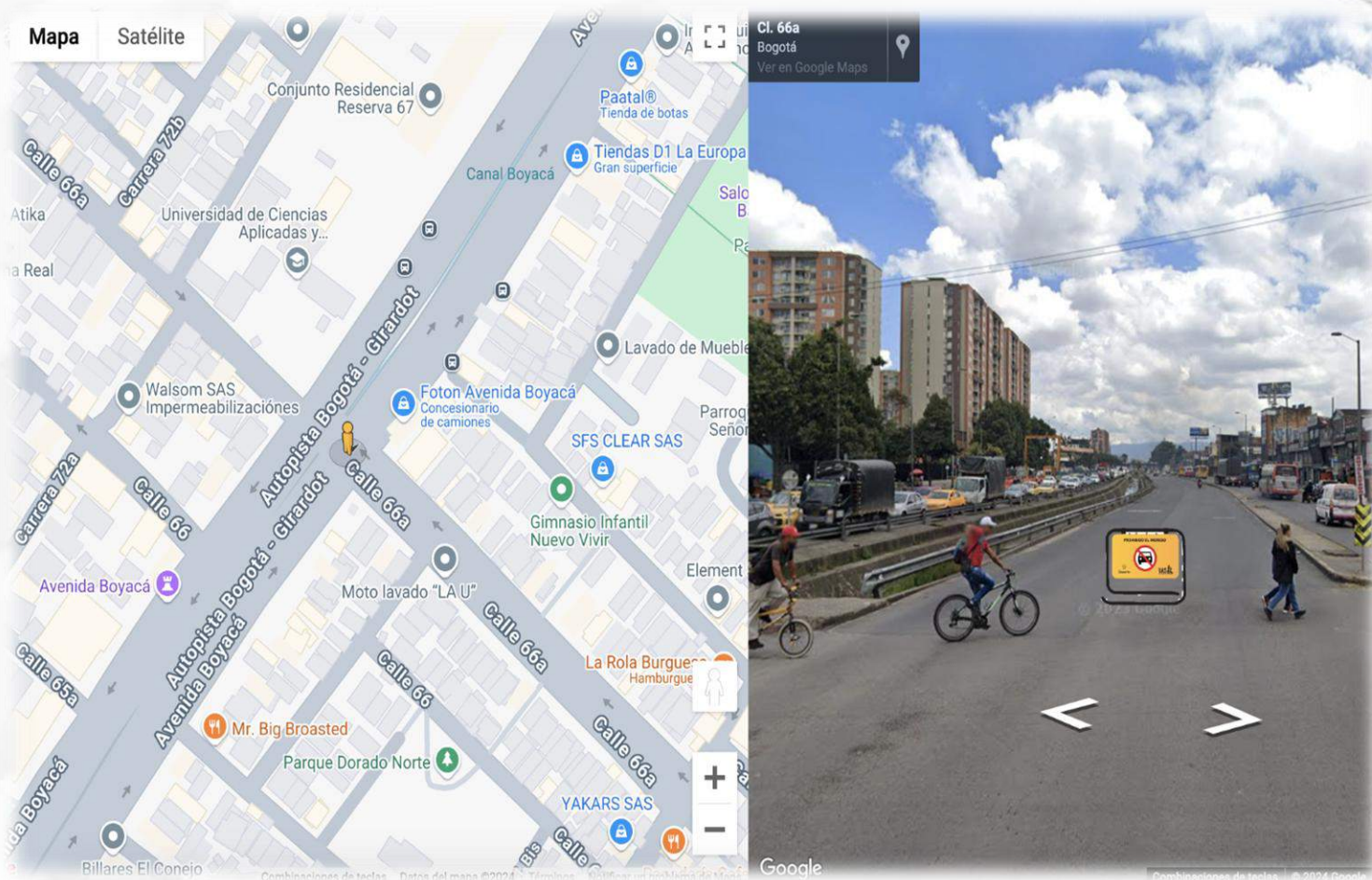
TIPO DE CERRAMIENTO VAS



Bocacalle con cinta de cerramiento

Cierres que se caracterizan por estar ubicados en la intersección de una vía secundaria o barrial con una vía principal, bloqueando el paso de vehículos motorizados en el tramo por donde circula la VAS.

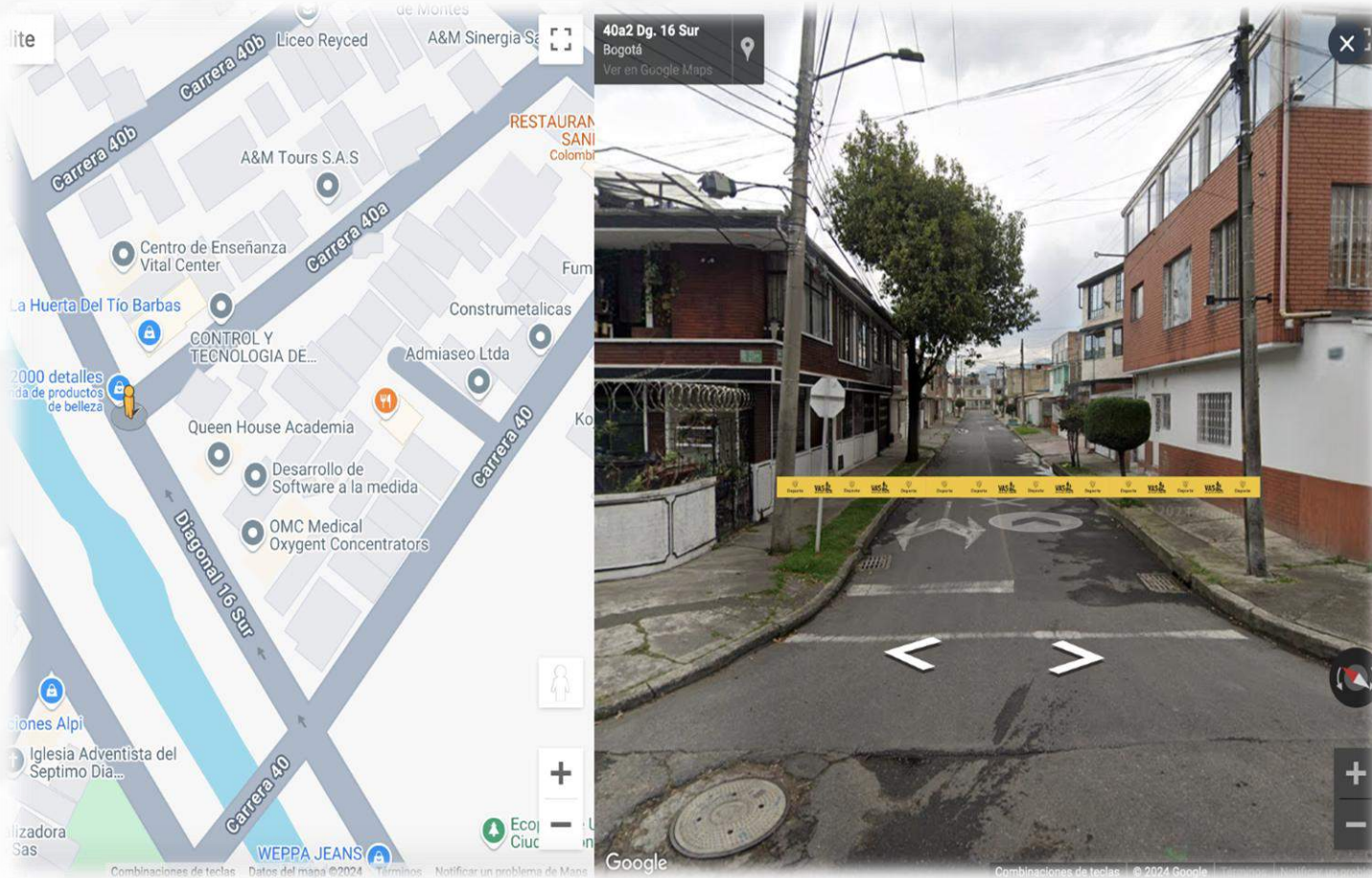
TIPO DE CERRAMIENTO VAS



Intersecciones viales

Su función principal es señalar a los vehículos motorizados que el espacio está reservado para la VAS. Por ello, el pictograma debe estar orientado hacia los conductores. Es importante que las vallas no se coloquen sobre pasos peatonales o en cruces semaforizados.

TIPO DE CERRAMIENTO VAS



Cerramiento con cinta

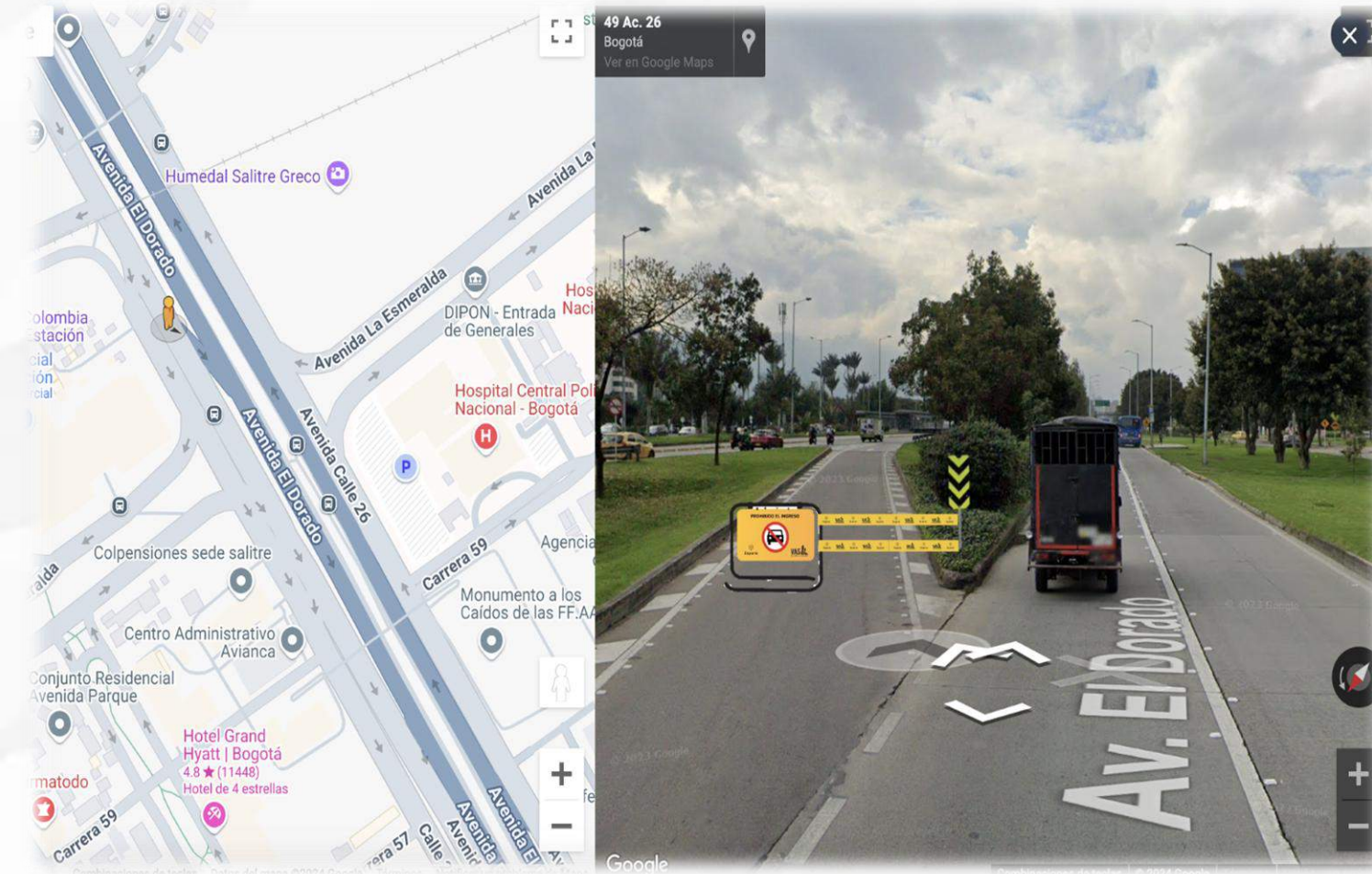
Cierre utilizado en lugares residenciales, el cual debe estar en constante movimiento por ingresos vehiculares.

Se debe estar atento en estos puntos para realizar el acompañamiento a los vehículos.

TIPO DE CERRAMIENTO VAS

Intercambiador de entrada

Consiste en colocar una valla de señalización con doble cinta enrollada en ambos extremos, sujeta a una señal vertical, orientando el pictograma hacia los conductores. Esto indica que la vía principal a la izquierda está restringida para vehículos motorizados y abierta para la promoción de actividad física.



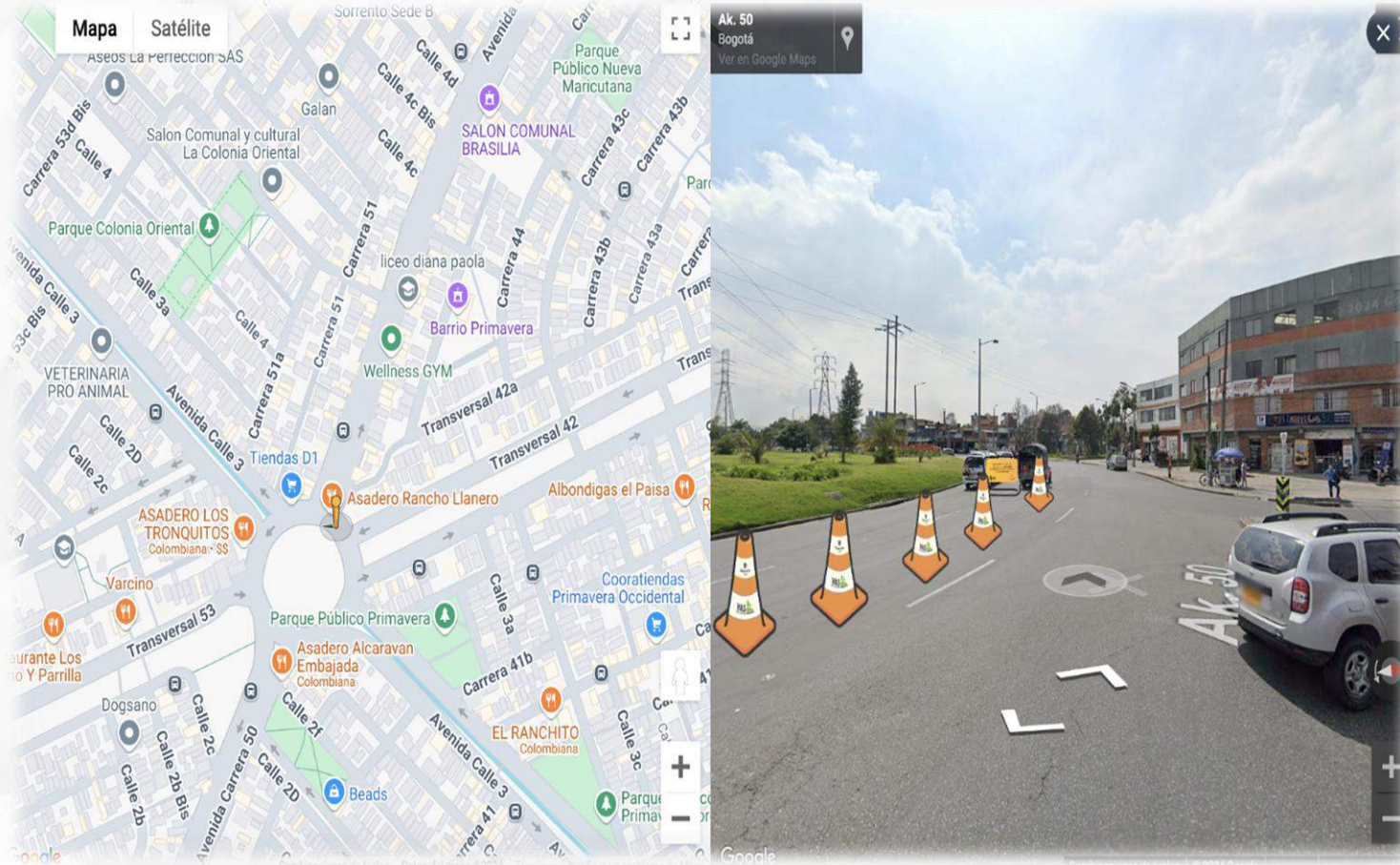
TIPO DE CERRAMIENTO VAS

Intercambiador de salida

Consiste en colocar una valla de señalización con una cinta enrollada en ambos extremos, sujeta a una señal vertical, orientando el pictograma hacia los conductores. Esto indica que la vía principal a la izquierda está restringida para vehículos motorizados y abierta para la promoción de actividad física.



TIPO DE CERRAMIENTO VAS



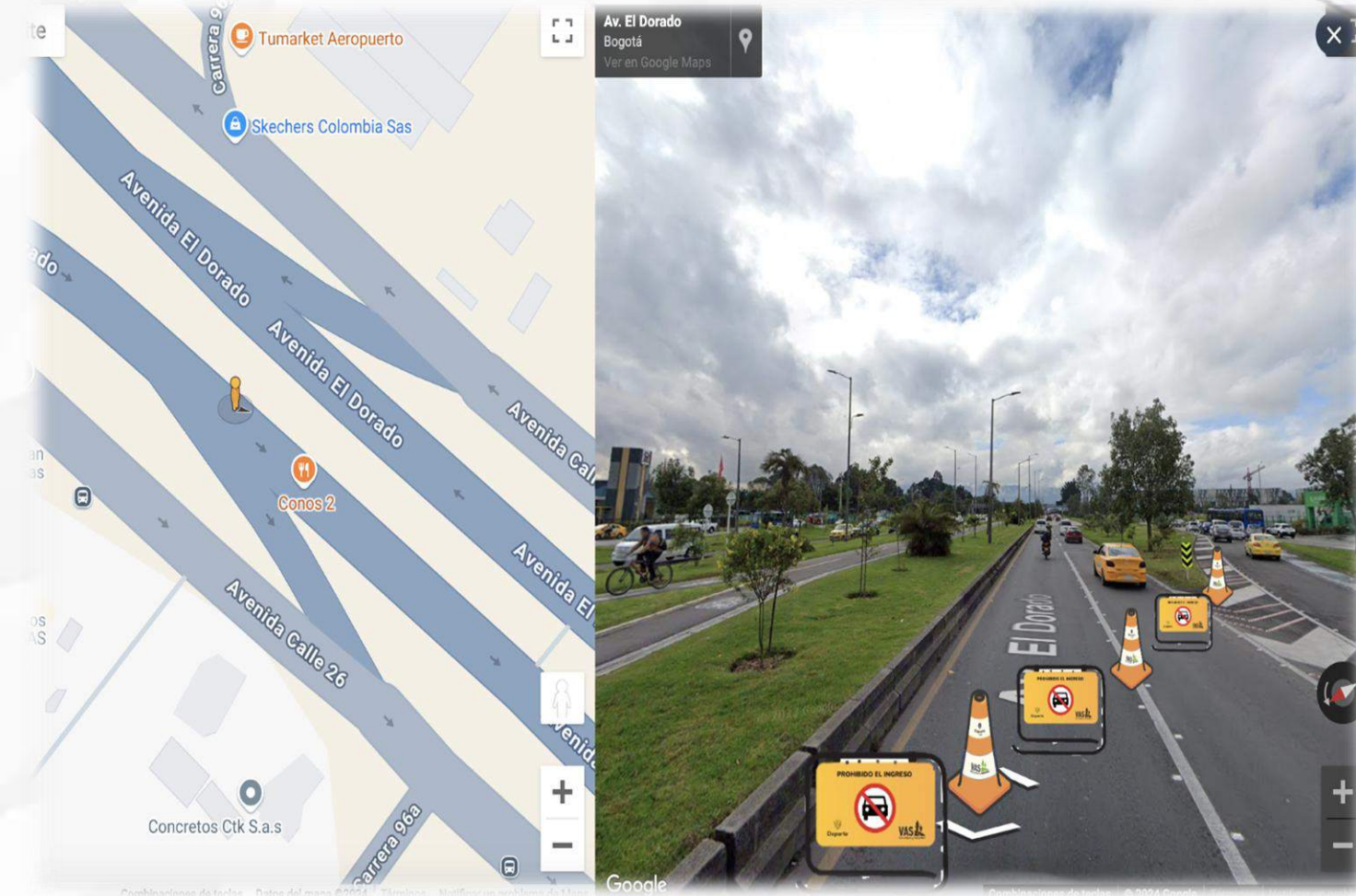
Glorieta

Pueden ser simples y complejas, se abrirán para formar un carril artificial, creando una barrera de protección que impida el ingreso de vehículos motorizados.

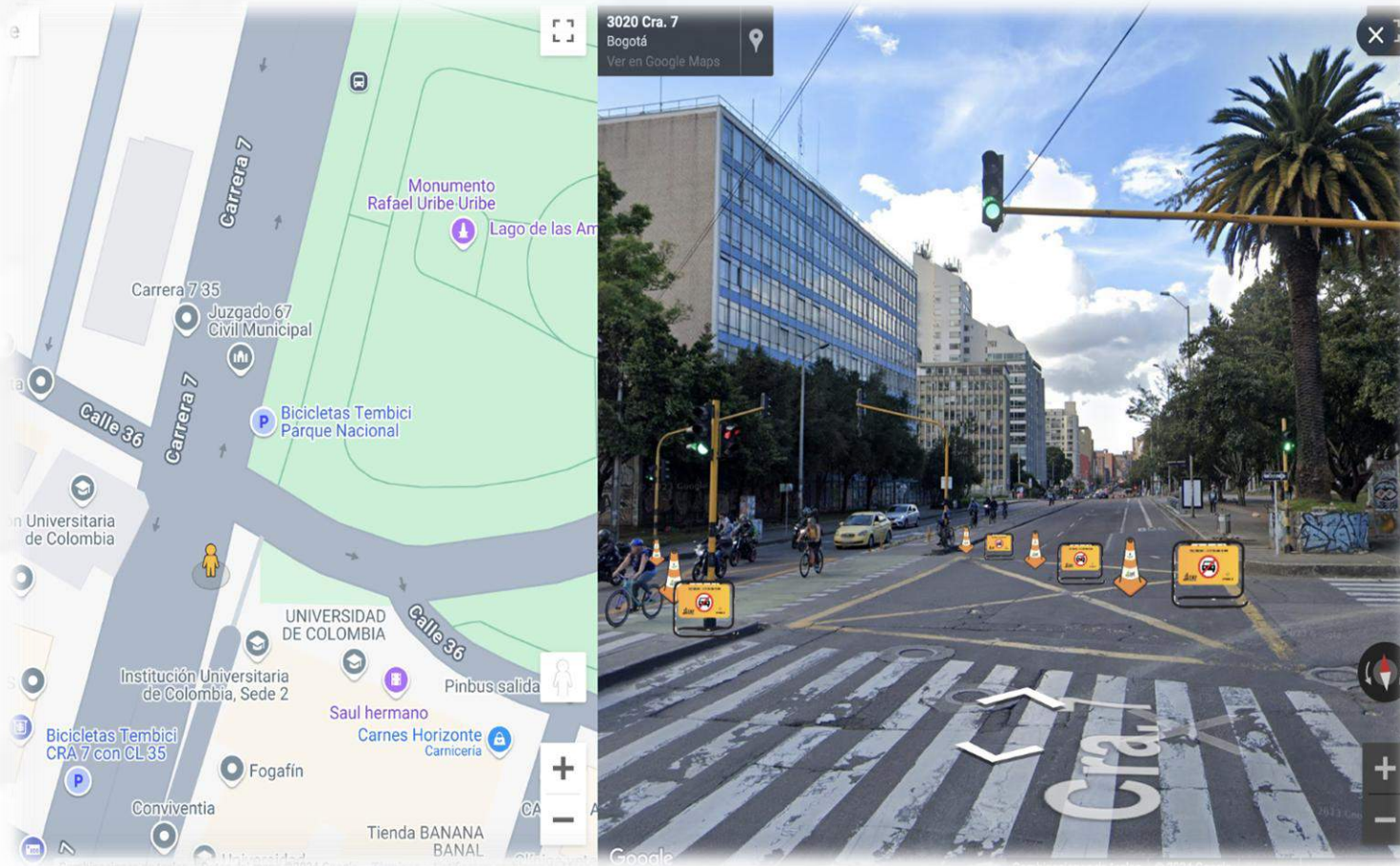
TIPO DE CERRAMIENTO VAS

Inicio de VAS

Este tipo de cerramiento consiste en instalar una canalización artificial para la apertura de la VAS, generalmente ubicada al inicio de la vía activa. Es importante reforzar el cerramiento con cinta de demarcación, asegurando que los pictogramas queden orientados hacia los vehículos.



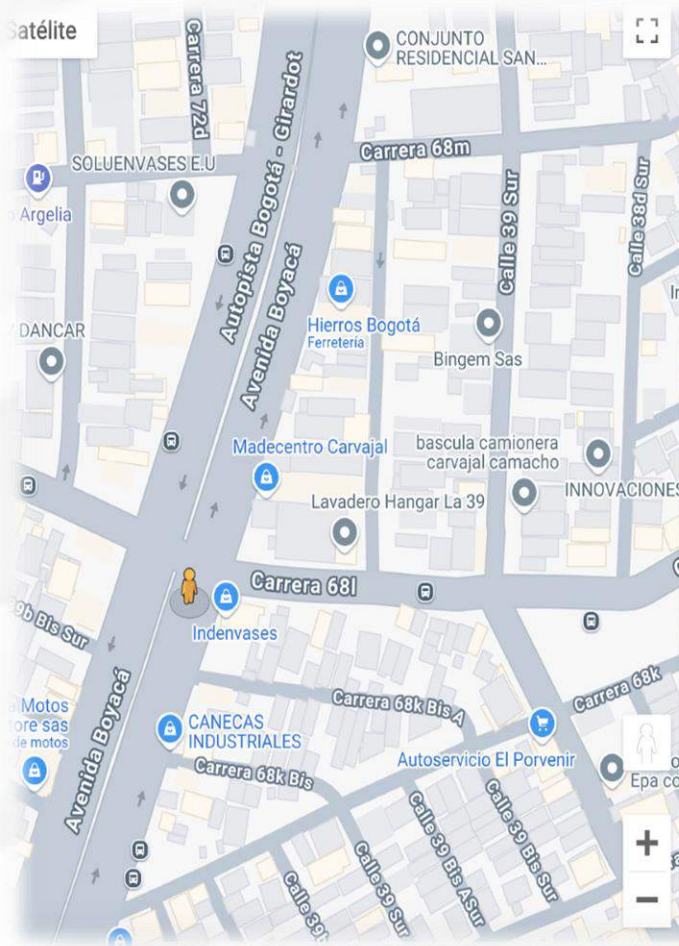
TIPO DE CERRAMIENTO VAS



Intercambiador de calzada

Estos cerramientos están diseñados principalmente para los asistentes de la VAS y consisten en redirigir a los participantes de una calzada a otra, canalizando su flujo.

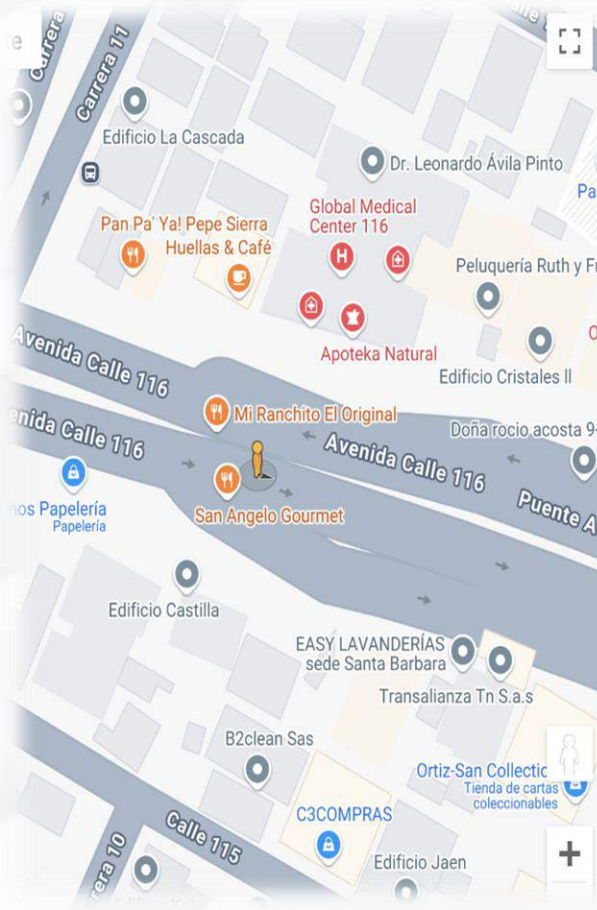
TIPO DE CERRAMIENTO VAS



Cajones

Ayuda a regular a los asistentes de la VAS, que sentido o carril deben utilizar y señalar a los vehículos que la vía está restringida para su tránsito. Se inicia armando el cajón con vallas y luego se demarca con cinta.

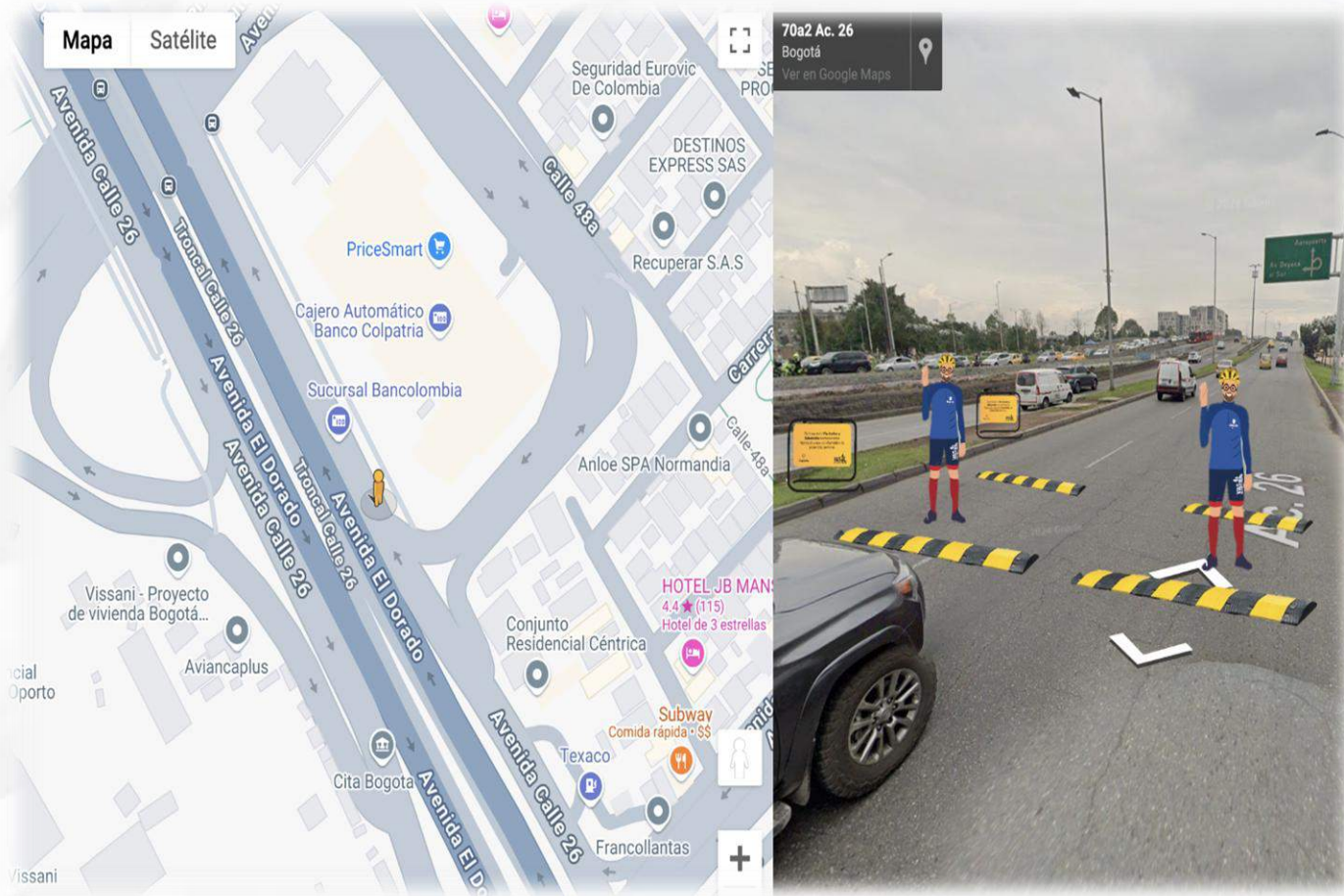
TIPO DE CERRAMIENTO VAS



Puentes vehiculares

Este cerramiento se implementa transformando un puente vehicular en un puente habilitado para la VAS. Para ello, se instalan reductores de velocidad y se crean tres carriles distribuidos de la siguiente manera: el carril central para ciclistas, y los dos exteriores para peatones, personas en patines y otros usuarios.

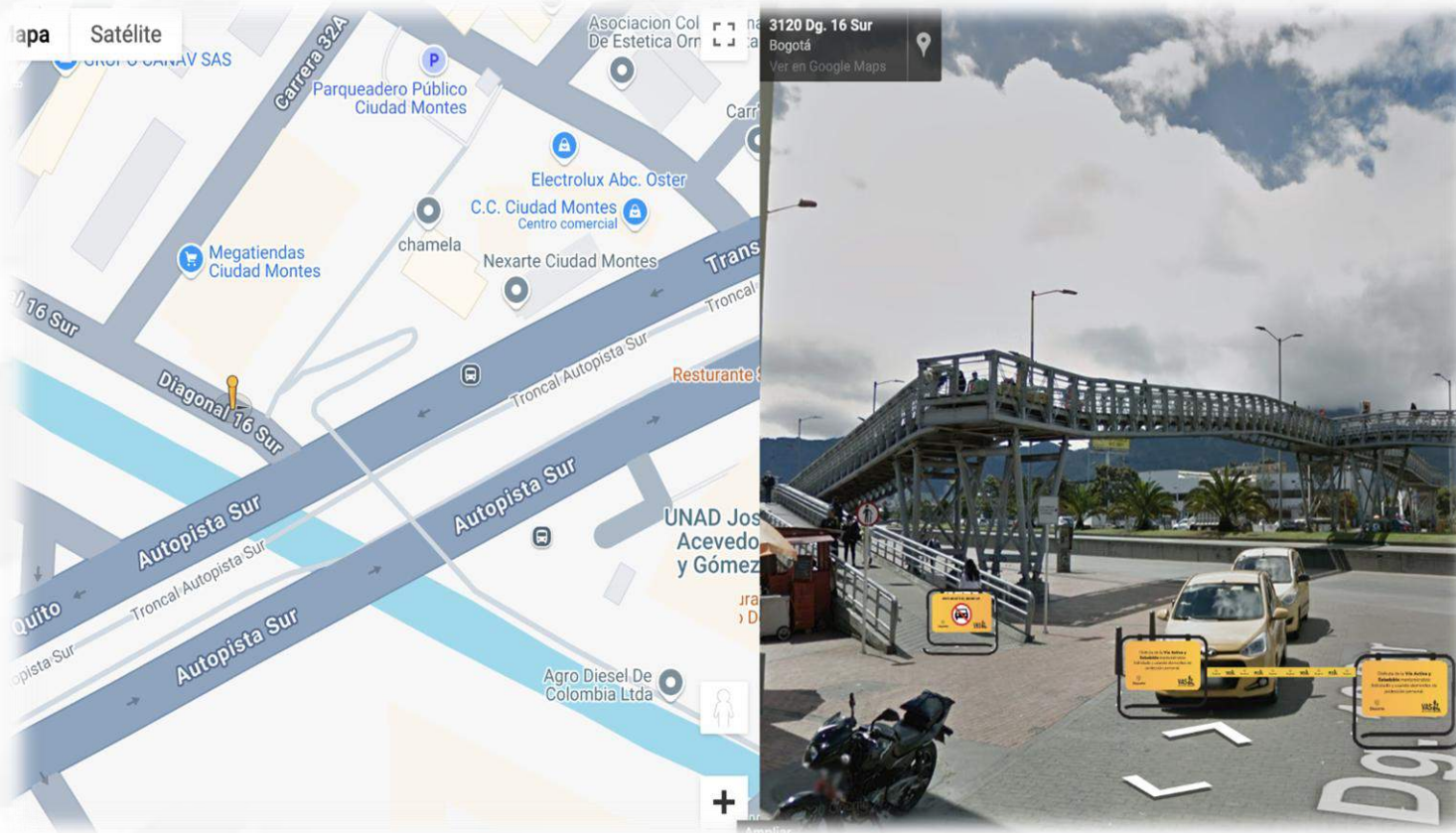
TIPO DE CERRAMIENTO VAS



Pasos seguros

Estos cerramientos son esenciales para las VAS, ya que permiten un control temporal del tráfico y de los usuarios. Los monitores VAS deben contar con formación específica para gestionar estos cerramientos y estar acompañados por entidades o grupos con experiencia en el control del flujo vehicular.

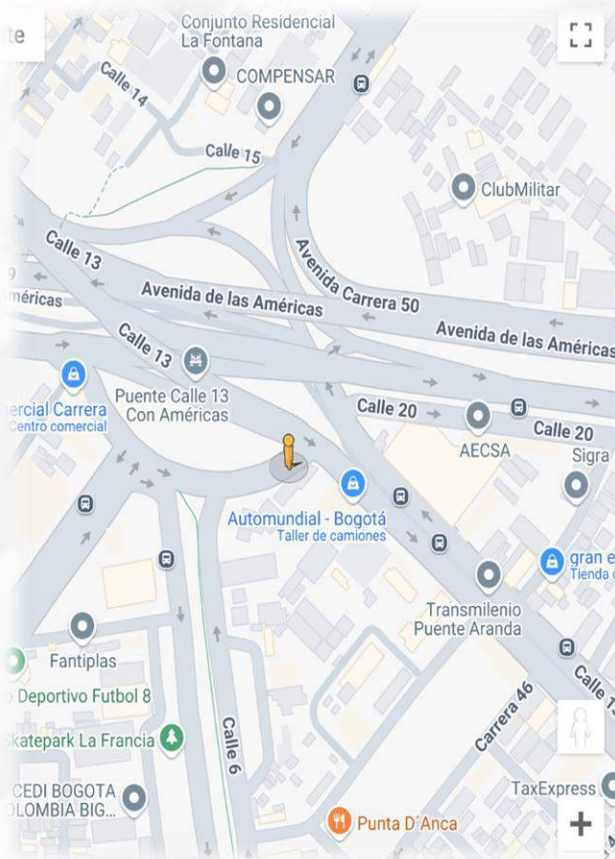
TIPO DE CERRAMIENTO VAS



Puentes peatonales

Son encargados de generar Conectividad, se utiliza la valla de señalización al inicio del puente e indica a los asistentes que este tramo debe recorrerse caminando.

TIPO DE CERRAMIENTO VAS



Ciclorutas

Representan una alternativa para dar continuidad a la Vía Activa y Saludable, creando circuitos que conectan el recorrido en lugar de dividirlo. Es fundamental instalar elementos de señalización que orienten a los asistentes sobre la dirección a seguir.



Recomendaciones finales - VAS

ASISTENCIA CURSO NACIONAL VAS 2025



ALCALDÍA
DE SAN JUAN DE
CÚCUTA

